

LE TAROT  
*presenta*

# D è m o d a m o u r

C e n t o c i n q u a n t a A n n i  
d i M o d a F e m m i n i l e



## PRESENTAZIONE

La collezione è formata da abiti originali in uso dai primi dell'Ottocento all'ultimo dopoguerra, da una serie di accessori e da alcune centinaia di cappellini della stessa epoca.

Questa affascinante esposizione dimostra come la cultura possa diventare spettacolo e, quindi, divertimento. È una festa di colori, di forme, di linee e di idee, sorprendenti per la loro originalità.

Testimonia un processo creativo che si rinnova: la storia e la modernità della moda femminile, in grado di interessare sia i giovani che un pubblico più maturo.

Ogni oggetto o indumento esposto risveglia un ricordo, una storia; mutandoni, matine, copribusti, borsette, calze, gonnelloni, scialli, guanti, piume, ventagli, foulard, accessori e attrezzi da sarte e crestaie.

La mostra si presenta come una colorita e affascinante rappresentazione della donna negli ultimi centocinquanta anni che serve per scoprire le profonde radici degli indumenti femminili e l'evoluzione del costume nelle generazioni vicino a noi.

È testimoniato l'evolversi del gusto femminile nell'arco di due secoli. Storia della moda, da molti considerata dea volubile dell'effimero, ma dalla quale la femminilità è sempre uscita lusingata per la libertà di interpretazione e per la possibilità di dare l'immagine della donna del momento.

Una mostra che ferma il tempo che passa e dà la misura degli anni trascorsi da quelle testimonianze, del solco fra l'oggi e l'allora.

## SEZIONI ESPOSITIVE

La mostra è composta da 50 abiti originali d'epoca presentati su appositi manichini e da 150 cappellini originali su appositi sostegni. La selezione è composta da modelli di abbigliamento intimo e di vari accessori della moda d'epoca sistemati in vetrine a testimoniare l'evoluzione di esse.



Poiché il materiale espositivo comprende una grande quantità di oggetti, sarà possibile eventualmente allestire tre diverse esposizioni legate ad altrettante grandi aree tematiche:

- ◆ E SOTTO L'INTIMO  
*esposizione dedicata all'intimo*
- ◆ LA STORIA IN CENTO ANNI DI CAPPELLINI
- ◆ DEA E DONNA  
*la moda femminile dall'800 al dopoguerra*

## ELEMENTI DI CORREDO

- 6 Testine anni '60
- 3 Testine anni '20
- 1 Reggiombrelli
- 25 Sostegni da banco per cappellini
- 1 Appiattatreccine

## BIGIOTTERIA PER ACCESSORI E ABITI

- 6 Borsette d'epoca
- 1 Paio di calze seta anni '30
- 1 Paio di scarpette anni '20
- 8 Elementi in legno formatura cappelli
- 1 Bombetta
- 1 Tuba con cappelliera di cuoio
- 1 Lobbia
- 1 Manichino donna
- 1 Manichino d'uomo di cartapesta
- 1 Manichino donna (sellino)
- 1 Allarga cappelli a vite da banco
- 1 Macchina per cucire cappellini di paglia
- 1 Ferro da stiro ½ uovo base legno (ciapa)
- 16 Sostegni legno tipo da pavimento
- 7 Sostegni cromati da pavimento a fungo
- 4 Vetrine complete di passamaneria, applicazioni, elementi di acconciature
- 5 Boa di Marabù
- 12 Ombrellini d'epoca
- 9 Collane bigiotteria
- 1 Volpe intera
- 3 Cefalometri (n. 1 del '700, n. 2 del '800)

- 1 Macchina da cucire cappelli di pelliccia
- 1 Serie di 5 ferri da stiro per modisteria
- 6 Ventagli di piume
- 3 Ventagli di stoffa
- 1 Serie di spilloni
- 6 Cappelliere originali

## COLLEZIONE DEMODAMOUR

### *elenco degli abiti e degli accessori*

◆ Abito bianco con strascico in pizzo di Venezia e chiacchierino primi '900 con cappellino di colore rosa a falde larghe ricamato a mano.

◆ Abito in chiffon bicolore blu aviazione e nero ricamato a mano anni '30; spolverino, per detto abito, di seta rosa in vita; cappellino modello girandola in aigrettes e rosa di seta.

◆ Abito per popolana in cotone blu a righine bordeaux corredato con collo in pizzo bianco e orlato di verde; cappellino in velluto e seta colore viola e bordeaux

◆ Abito in chiffon nero ricamato con perline nere, mezza lunghezza corredato con boa di marabù e cappellino con piume e strass, anni '20

◆ Due pezzi di seta colore ecru e rosso, corpino in crêpes; georgette con collo sfilato, cappellino in paglia a falde larghe guarnito con fiore di seta.

◆ Abito in crêpes - georgette colore ecru ricamato con perline e canottiglie anni '20, con boa in piume di struzzo colore viola; acconciatura in seta viola con piume del paradiso e fiore di velluto.

◆ Abito in maglia con cuciture con ricami a mano in stile liberty anni '40, cappellino di paglia nera.

◆ Abito dell'800 colore giallo e verde, corpino e gonna in taffetà con sottogonna in matelassè, cappellino in seta rosa falde larghe guarnito con piume e fiori modello sinforosa.

- ◆ Abito dell'800 con strascico in taffetà rosa, maniche e cintura in velluto verde cangiante, collo in pizzo, cappellino color rosa in pizzo, fiori e piume.
- ◆ Abito in pizzo macramé colore marrone, soprabito in velluto con decorazioni stampate, colore verde e nero cappellino in feltro nero a falde larghe, anni '10.
- ◆ Abito bianco in seta tempestato di paillettes, lungo con scialle in seta bianca, acconciatura di piume di struzzo marrone e bianco modello pom-pom con veletta, anni '30.
- ◆ Abito nero in pizzo valenciennes, cappellino in organza color beige guarnito con rosa bianca, anni '30
- ◆ Abito anni '10, tre pezzi, gonna lunga, ricamato in rosso e verde metallizzato, cappellino marrone di feltro a falde larghe guarnito con piume e fiori colorati.
- ◆ Tenuta mattiniera per dama composta da: una cuffietta con filet bianco ricamato, mattiné bianco e sottogonna e mutandoni in pizzo valenciennes, primi 900.
- ◆ Abito verde lungo in cadì con applicazioni di rose di seta corredato con spolverino in pizzo chantilly colore beige e cappellino a falde larghe di feltro con pizzo e veletta.
- ◆ Abito dell'800 con strascico in velluto e taffetà marrone, collo orlato in ciniglia bordeaux, cappellino in paglia nera e organza.
- ◆ Abito nero charleston con frange, boa in marabù, acconciatura in velluto bordeaux con piume paradiso e fiori.
- ◆ Abito dell'800 colore viola con sopra veste in chantilly, cappellino nero in crespo tipo amazzone.
- ◆ Abito di shantung marrone ricamato a mano con perline, soprabito come l'abito con collo largo alla marinara tempestato di perline, cappellino di piume verdi e grigie, anni '30.
- ◆ Abito nero in raso operato con guarnizioni e collo bianco modello a mantellina - pipistrello, cappellino in velluto nero e raso bianco.
- ◆ Abito dell'800 composto di gonna in raso con strascico, camicetta in lino bianco con collo e polsini ricamati con lustrini, mantellina nera in seta ricamata con perline e paillettes e orlata in falpalà di chiffon.

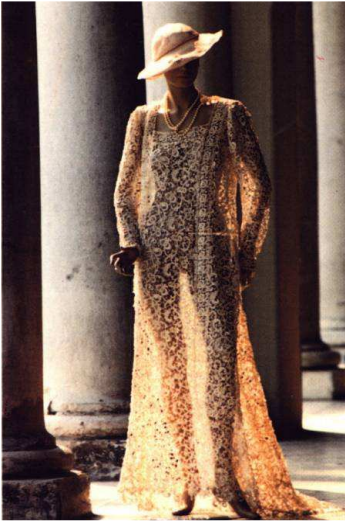
- ◆ Abito colore avorio in seta tempestato di ricami di perline con frange di canottiglie modello charleston, boa lunga in marabù, cappellino modello abat-jour con piuma di struzzo e frange in canottiglie.
- ◆ Abito nero in chiffon a balze con spolverino sempre in chiffon guarnito con rosa di seta rosa, cappellino in chiffon con aigrettes, anni '20 - '30.
- ◆ Abito dell'800 in taffetà con strascico, corpetto in organza ricamato a mano in macramé colore giallo oro, cappellino in feltro nero con variazioni di lustrini e penne appartenuto a Madame Keller, favorita di Umberto I.
- ◆ Abito nero in filet ricamato con fiori colorati corredato di stola in marabù nera e acconciatura in velluto con penne e perline, anni '20.
- ◆ Abito dell'800 composto da gonna in taffetà di seta operata, giacchino in raso nero con applicazione di passamaneria, colletto bianco in pizzo burano, cappellino nero in feltro guarnito con uccello e raso.
- ◆ Abito in chiffon con balza in pizzo valenciennes, spolverino in chiffon ricamato con pizzo rinascimento e guarnito con rosa di seta, cappellino in feltro nero con pizzo, anni '30.
- ◆ Abito dell'800 composto da una camicetta nera con collo in pizzo '700, gonna nera in pizzo chantilly con sottogonna in seta ecru e balza di pizzo valenciennes, guarnizione liberty, acconciatura tipo farfalla in velluto nero con veletta, mantellina in seta operata guarnita con falpalà e richiami in ciniglia.
- ◆ Abito bianco in tulle con ricamo a mano, sottogonna rosa modello impero, cappellino di paglia con fiore.
- ◆ Abito in raso di seta, lucido, con mantellina e sei bottoni. Modello deco, cappellino a larghe falde di paglia e feltro. Lungo, anni '30.
- ◆ Abito nero in filet, scollato, a balze. Acconciatura di uccello del paradiso e perlina.
- ◆ Abito di raso colore bordeaux a strascico, scollato, modello Paris soire, cappa di visone, anni '40.
- ◆ Abito modello anni '20 composto da casacchina nera in pizzo chantilly, gonna in raso di seta verde marcio, sottogonna in pizzo nero, cappellino in velluto e ciniglia.

- ◆ Abito marrone in crêpes georgette ricamato a mano a ventaglio, cappellino in paglia modello anni '20.
- ◆ Abito in pizzo valenciennes con collo e maniche orlate in canottiglie, boa in marabù, nero, anni '20.
- ◆ Abito in seta corto con applicazioni in pizzo colore ecru, cappellino, anni '20, ombrellino in lino ricamato a intaglio.
- ◆ Abito nero in chiffon ricamato con perline, lungo, cappellino in raso di seta nero, anni '10.
- ◆ Abito in seta verde tempestato di ricami con perline e frange, modello charleston, boa in marabù lungo, acconciatura in velluto con piume rosse e verdi.
- ◆ Abito da sposa in mussola stampata, con strascico e cuffietta con falpalà lungo, datato 1906.
- ◆ Abito lungo in raso di seta con strascico colore albicocca anni '30, acconciatura in velluto nero con passamaneria in oro e piume gialle.
- ◆ Abito in velluto di seta lungo, scollato, corredato con mantello in velluto di seta nero, foderato in crêpes colore beige e orlato di visone, cappello in velluto di seta floscio a falde larghe, anni '10.
- ◆ Abito in seta - lana nero bordato in rosso con perline ricamate, cappello di paglia tipo magiostrina ornato con pizzo blu e fiori, anni '20 - '30.
- ◆ Abito in chiffon bianco bordato in rosso con perline ricamate, cappello di paglia tipo magiostrina ornato con pizzo blu e fiori, anni 20/30
- ◆ Abito anni '20 in seta colore arancione e marrone con bottoni, modello decò, composto da giacchina con fondo spiegato, camicetta e gonna-pantalone, lunga, anni '20 - '30.
- ◆ 16 cappellini dagli anni '10 agli anni '40 esposti su sostegni di modisteria in legno tornito. Si dispone ancora di qualche centinaio di cappellini tipici di diverso materiale.



## DEA E DONNA

*il linguaggio del corpo*



*Abito nuziale con strascico in pizzo Venezia*

*Cappellino di raffa con la tesa ricamata. Inizio secolo*



*Mini abito in seta con inserti di pizzo Valenciennes,  
vita bassa modello da spiaggia*

*Cappellino di paglia tipo nizzarda adornato di fiori e  
frutta*

*Solecchio in lino ricamato a mano*

*Mary Clizia Haweis nel 1878 afferma sul giornale The Art of Dress  
“l'abito può definirsi il linguaggio del corpo”*

*Abito di pizzo beige, décolté, mezza fascia decorata a motivi floreali con canottiglie e paillette che segna la vita; l'orlo termina a punta sul dietro, la giacchina segue la stessa linea e le maniche lunghe con i polsini ricamati come la cintura*

*Il cappellino è ornato di piume di uccello di paradiso.  
Anni '20*



*Completo in due pezzi di crêpes Georgette*

*Cappello di paglia ornato con becco di merlo e piume di uccello di paradiso*

*Appartenuto alla principessa di Montenevoso, moglie di Gabriele D'Annunzio. Anno 1938*



*Voltaire sorrideva a ogni creazione del lusso... (Louis – Sébastien Mercier)*



*Abito rosso di crepe Georgette con mantellina sul dietro che copre la scollatura.*

*La gonna è composta in diversi strati sovrapposti, termina sul dietro a punte. Anno 1925*

*Colotta di paillette, piume del paradiso e spilla*

*Boa di struzzo*



*Abito di crepe Georgette – corpetto di pizzo chantilly. Anno 1925*

*Colotta con applicate piume di uccello del paradiso*

*Boa di piume*

*Le piume di struzzo o di uccelli rari partecipano al lusso “fatale”, i loro fremiti, le loro iridescenze, concorrono ad arricchire il fascino della donna con le note di un inquietante esotismo animale, riacciandosi al segreto rapporto tra femmina e natura.*

## “PORTAVA UN ABITO...”

*Arte e moda nell'età dannunziana*



*“Un abito può essere fatto d'una stoffa a tre lire il metro, li accessori dell'abito possono costare appena trenta o quaranta lire; ma il cachet, il vero chic, il valore vero e alto dell'abito viene dal sarto; viene, diremo così, dalla firma dell'autore.”*

*(Gabriele D'Annunzio - Cronache mondane)*



*“La Foscarina stava presso di lei, alzata, in una veste fulva che pareva fatta di quella fiera stoffa detta rovana usata nell'antica Venezia.”*

*(Gabriele D'Annunzio - il fuoco)*

*Completo da pomeriggio: giacchino e ampia gonna con coda.*

*Tessuto in pesante velluto operato, applicazioni e nastri in seta e raso di colore nero*



*“Ella era avvolta in una di quelle lunghissime sciarpe di garza orientale che il tintore alchimista Mariano Fortuny immerge nelle conce misteriose dei suoi vagelli rimosse col pilo di legno ora da un silfo ora da uno gnomo e le ritrae tinte di strani sogni e poi vi stampa co’ suoi mille bussetti nuove generazioni di astri, di piante di animali...”*

*(Gabriele D’Annunzio - Forse che si forse che no)*



*Completo da pomeriggio: mantella con arabeschi in rilievo a pietruzze trasparenti e ampia gonna con coda. Tessuto in velluto di colore nero e flocchi in raso di colore nero.*

FANNO PARTE DELL'ESPOSIZIONE ABITI E CAPPELLINI  
APPARTENUTI E INDOSSATI DA

**J. Baker** *“Venere nera”*

**Marta Abba** *(Abito con cappello)*

**Tina Anselmi** *Attrice*

**Francesca Bertini** *Attrice cinema muto*

**Maria Callas** *Soprano (3 cappellini)*

**Tamara de Lampicka** *Pittrice anni '20*

**Madame Keller** *Favorita di Umberto I (3 cappellini con abiti)*

**Pina Manichelli** *Attrice teatrale*

**Contessa di Montenevoso** *Moglie di Gabriele D'Annunzio (abito)*

**Claretta Petacci** *(Periodo gardesano)*

**Liz Taylor** *Attrice*

**Alida Valli** *Attrice*

ALCUNI DEGLI ABITI ESPOSTI SONO STATI INDOSSATI IN OCCASIONE  
DELLE SEGUENTI PRODUZIONI CINEMATOGRAFICHE

IL PRETE BELLO

L'UOVO DI GAROFANO

IO E IL DUCE

## DEA E DONNA

### *Cuffie*

<i>Sigla</i>	<i>Descrizione</i>
CF 1	Cotone, in unico pezzo. Passante per l'elastico e bordata di pizzo Sangallo (1900)
CF 2	Piquet operato e felpato. Bordo di pizzo Sangallo e ricamo a mano (1890)
CF 3	Lino con inserti di pizzo a tombolo disegno con copriorecchie a rombo (1910).
CF 4	Originale modello di cotone. Frontale ricamato a mano, orecchie pieghettate a semicerchio. Fine raggiera. Nastro passante tiene e arriccia l'aletta sul collo (1910)
CF 5	Seta con inserti Valenciennes sulla Cupla e microfilettes liberty sulla guancia (1920).
CF 6	Cotone. Pezzo unico. Guancia ricamato a mano, a guipoure e punto ago (1915).
CF 7	Mussola inserti e bordo valenciennes e passanastro sfilato sulla guancera (1920).
CF 8	Mussola sulla cupola, inserto Valenciennes come ai bordi a forma di rombo (1918).
CF 9	Seta color lilla. Inserti chantilly con ricamo a rose(1915).
CF 10	Cotone. Modello Monastico (1910).
CF 11	Cotone. Inserti e finale in Sangallo (1920).
CF 12	Cotone. Modello Monastico. Più bordato di pizzo a tombolo (1910).
CF 13	Modello a "cloche" con inserto di pizzo e orlato di pizzo (1920).
CF 14	Modello elaborato per bimba (1930).
CF 15	Modello a "cloche" con inserti e fascia e bordo Valenciennes.

Bottoncino sulla cuspidè (1920).

CF 16 Mussola con ricamo a mano con orlo smerlato. Passanastro per messa a misura (1920).

### *Pagliaccetti*

<i>Sigla</i>	<i>Descrizione</i>
P 1	Bisso di lino. Il cavallo è abbottonato da un triangolino di stoffa. Pizzo chantilly attaccato con orlo a giorno (1930).
P 2	Pagliaccetto di mussola color rosa tenue. Bordo superiore in pizzo chantilly, bordo inferiore a punto occhiello. Tre bottoncini allacciano il cavallo (1910).
P 3	Seta rosa pallido con ricami sul petto e bordi con cappette (1940)
P 4	Bisso di lino. Fianchi a tagli obliqui sui fianchi ricamati con orlo a giorno. Il davanti è magnificamente sfilato. Spacchi sui lati. Bordino applicato a mano. Una striscia unisce il cavallo (1930).
P 5	Cotone. Bordo di pizzo a tombolo. Cavallo a triangolo con tre bottoni rivestiti a mano. Monogramma "E.R.". Taglio arricciato sui fianchi (1930).

### *Mutande - Mutandine - Mutandoni*

<i>Sigla</i>	<i>Descrizione</i>
MT 1	A mezzagamba. Terminano con un ricamo a punto cordoncino e fiocchetto. Le due gambe sono cucite solo in vita lasciando aperte le parti utili per i bisogni corporali: lontano erano i vespasiani e le... ritirate (1870).



- MT 2 A mezzagamba. Il finale delle gambe in pizzo Sangallo. Sigla "D.B." a punto cordoncino (1895).
- MT 3 Lino d'Irlanda anni '20. Coroncino con simbolo del Liberty. Inserti, finiture e spaccature laterali in pizzo. Interamente abbottonato sul davanti, il cavallo a triangolo è abbottonato a mo' di modello body. Sbottonato tutto diventa pezzo piatto. Il tutto cucito a mano (1920).
- MT 4 A mezzagamba. Nate come il capo numero 1. Evidentemente ereditate dalla figlia e installate le "ritirate" venivano chiuse con un triangolino con l'aggiunta di un pezzoso volante e ricamo: è una evoluzione al contrario, si copre quello che era scoperto (1920).
- MT 5 Seta pura in rosa antico. Finali di pizzo chantilly di seta e classico triangolo sul davanti (1930).
- MT 6 Di seta pura rosa. Classica cintura a punta davanti con pence. Ricamato a mano sulle gambe (1930).
- MT 7 Organzina. Insetto di pizzo valenciennes come pure i bordi (1940).
- MT 8 Seta color rosa. Bordo punto occhiello ricamato a mano (1940).
- MT 9 Seta tussor rosa con ricamo azzurro (1935).
- MT 10 Seta celeste. Ricami e ornatura a mano (1935).
- MT 11 Lino. Pizzo a tombolo. Ricamo e cucitura a mano (1926).
- MT 12 Organzina rosa cucita e ricamata a mano (1926).
- MT 13 Mussola. Inserti in valenciennes coroncina tipica del liberty. Cucite a mano, cavallo aperto (1920).
- MT 14 Seta azzurra. Ricamo a mano dei fianchi e falapalà a bordo gamba (1938).

- MT 15 Cotone rosa. Ricami a mano sulle gambe. Capo mai usato. Manca l'elastico in vita, si applicava quando la circonferenza della pancia era...stabilizzata (1925).
- MT 16 Misto lino. Il falpalà a fine gamba è arricchito con nervature orizzontali e inserti di pizzo a tombolo: erano per una gonna modello Can-Can (1900).
- MT 18 Cotone. Fondo gamba a ventaglio. Nervature verticali, bordo e inserti in pizzo a tombolo a mano (1900).
- MT 19 Cotone. Fondo con nervature orizzontali, pieghe verticali e inserti di pizzo a tombolo a mano (1900).
- MT 20 Cotone. Fondo gamba con inserto passanastro e passamaneria ai bordi (1910).
- MT 21 Cotone. Finale gamba ricamato a mano ad intaglio. La forma del cavallo è ampiamente arcuata. Vita fermata da due bottoni (1915).
- MT 22 Piquet. Operato a righe verticali. Gamba finita con inserti di pizzo e falpalà (1910).
- MT 23 Cotone. Finale gamba con elastico e pizzo uncinetto (1910).
- MT 24 Cotone. Finale gamba attaccato con passamaneria. Falpalà di mussola con inserti e finali di pizzo valenciennes attaccato a mano. Monogramma "P.G." (1910).
- MT 25 Lino. Gambe lunghe, stringe in vita due bottoni davanti modello popolare (1890).
- MT 26 Cotone. Finale largo in fondo gamba. Nervatura orizzontale bordo e inserti in Sangallo (1890).
- MT 27 Pelleovo con pizzo inserito al bordo bottoncini laterali (1903).
- MT 28 Cotone. Ricamo ad intaglio sulle gambe a punto cordoncino. Smerlo a punto ago (1830).
- MT 29 Mussola di lino. Orlo di valenciennes. Coroncina di rosa liberty. Cucitura e orlatura a mano (1920).

- MT 30 Cotone. Mutande povere. Il cavallo è rinforzato. Era il punto più soggetto ad usura. L'orlo delle gambe è abbellito da quattro linee di sfilato. Nelle gamba destra una aggiunta: evidentemente per usare ritagli di stoffa (1930).
- MT 31 Piquet felpato. Cavallo aperto. Orli lavorati a smerlo. Monogramma "A.M." (1890).
- MT 32 Da uomo. Cintura molto alta ricamata a greca a mano. Con cotone blu. Sul dietro la cintura è aperta con due prolunghe passanti a occhiello, in punta per regolare l'ampiezza della vita due asole con quattro bottoni (1930).
- MT 33 Cotone. Finale della gamba di pizzo e nervature. Retrocintura con due stringhe per arricciare e regolare l'ampiezza della vita (1890).
- MT 34 Cady di seta rosa antico. Stoffa interna lucida. Gambe decorate con foglie e fiori della stessa stoffa dalla parte lucida. Diverse macchiette baule. Smerlo a mano (1925).
- MT 35 Seta. Ricamata ai lati con elastico. Dietro con smerlo ai lati. Colore rosa chiaro (1940).
- MT 36 Colore rosa. Seta. Ricamata ai lati con elastico. Dietro con smerlo ai lati (1940).

### *Petineuse*

- | <i>Sigla</i> | <i>Descrizione</i>   |
|--------------|--|
| PE 1         | Cotone. Contornato a volants, maniche lunghe aperte senza cuciture. Collo tondo e volants, cintura in vita (1910). |
| PE 2         | Seta rosa. Collo tondo. Nastrino al collo. Ricami e smerli a mano (1930).  |

## *Liseuse*

<i>Sigla</i>	<i>Descrizione</i>
L 1	Crêpes Georgette rosa. Manica a sbuffo con la manica superiore punto smog. Staccato dalla spalla. Nastro incrociato in vita. - uno strappo sulla schiena, innamorato impaziente ? - (1926).
L 2	Seta pura. Maniche ad alette in pizzo chantilly, scollatura a "V" sempre in chantilly, allacciatura incrociata in vita (1930).
L 3	Seta rosa. Ricamo sul seno. Manica ad alette. Allacciatura in vita con nastro. Bordo di valenciennes (1930).
L 4	Seta pura. Ampie spalline. Modello a Mantellina. Ai bordi della mantellina inserto in pizzo valenciennes. Inserto dello stesso pizzo è sulle spalline rifinite a punta. La mantellina è legata al bordo del corpo dalla liseuse (1926).
L 5	Seta rosa. Collo sciallato bordato di pizzo valenciennes ecrù, anche a bordo maniche passanti con cinture in vita - n. sul nastro rosso - (1922).

## *Copribusti e corpetti*

<i>Sigla</i>	<i>Descrizione</i>
CB 1	Collo e scalva bordati con pizzo Sangallo. Il girocollo e giromanica sono arricchiti con punti a mano. Monogramma "R.B." (1910).
CB 2	Mussola. Con inserti di pizzo valenciennes (1920).
CB 3	Mussola con inserti e bordi di pizzo e nervature sul davanti (1920).
CB 4	Piquet operato. Bordo rifinito con punto occhiello. Cintura a punta con tre bottoni. Monogramma "R.I." (1900).

- CB 5 Piquet operato e felpato. Bordi ricamati a punto pieno e occhiello (1910).
- CB 6 Bisso di lino. Bordo di pizzo valenciennes e sfilato avanti e dietro (1920).
- CB 7 Cotone. La parte superiore in pizzo con ricami a fiori bianco gialli (1940).
- CB 8 Copribusto di mussola. È un trionfo di nervature, arricciature, inserti pizzi e voltans (1890).
- CB 9 Lino. In seta valenciennes. Passanastro e nervature verticali anche sul dietro (1920).
- CB 10 Cotone. Bordi ricamati a smerlo con scollatura quadrata. Ricami sul davanti e sulle maniche (1935).

### *Camicie da notte*

- | <i>Sigla</i> | <i>Descrizione</i>  |
|--------------|---|
| CN 1         | Cotone. Collo tondo con bordo di pizzo Sangallo. Pettorino diagonale. La parte destra dello sparato è pieno di piccole nervature. Maniche a taglio tondo. Tipiche dell'epoca e rifinite con arricciature e pizzo Sangallo (1880). |
| CN 2         | È un'esplosione di nervature sulle spalle, maniche e sparato. Insetto di pizzo Sangallo e arricciature finissime ai polsini di cotone (1890).   |
| CN 3         | Lino rustico. Sparato nervato, pettorino a triangolo. Bordi e inserti ad uncinetto (1875).  |
| CN 4         | Lino rustico. Sparato nervato, pettorino a triangolo. Bordi e inserti ad uncinetto (1878).  |

*Commento al N 3-4: Lino, coltivato, filato, tessuto e cucito in famiglia, la bontà e il pregio di un tessuto era determinato dalla*

*durata dello stesso. Duravano tanto e si ereditavano da madre a figlia, facevano parte del corredo che la sposa portava in dote.*

- CN 5 Cotone. Ricamo a mano con filo rosso. Prezioso esempio di vestiario personalizzato per il corredo (1898).
- CN 6 Ricamo a mano con filo blu. Nome ricama “Angelina” a carattere sfiorito. Il carrè unisce le due maniche (1930).
- CN 7 Seta pura rosa. Il corpetto e le maniche molto ricamate. Maniche con nervatura a mano e chiuse con nastro a fiocchetto. Gonna a sbiego molto bella (1938).
- CN 8 Seta pura. Davantino e colletto ricamato a mano. Chiusura del collo con nastrino ai lati. Sul petto due volants verticali. Arricciatura in vita fatta a mano. Gonna a godet (1940).
- CN 9 Seta celeste a pois bianchi. Senza manica, scollo a “V” con volants e nervature a mano. Tagliato in vita con cintura gonna godet (1938).
- CN 10 Raso di seta operata con fiorellini bianchi. Inserti chantilly e crou sul seno. Fiocchetto al collo e alle maniche (1940).
- CN 11 Pelleovo. Ampio collo a mantellina con inserti e bordi in pizzo valenciennes. Rombi nervati inseriti con pizzo. In finale è un trionfo di inserti, pizzi con bordatura a triangoli (1930).
- CN 12 Seta azzurra con fiorellini bianchi e foglioline blu. Lunga. Mezze maniche. Scollatura a “V” con fiocchetto della stessa stoffa. Carrè e vita arricciata. Cintura (1930).
- CN 13 Seta pura rosa pallida. La parte del seno è sagomata con inserti di pizzo e stoffa. Ricamata e nervata. Anche le spalline. Cintura in vita. La gonna è molto ampia.
- CN 14 Seta pura. Petto ricamato e con falpalà, allacciatura con nastrino. Lunga. Lavorazione e ricamo a mano (1940).
- CN 15 Sul davanti e intorno al collo applicazioni di pizzo chantilly. Vita arricciata. Ampia gonna a sbiego. Nastro rosso (1928).

CN 16      Seta pura. Nel busto è inserito il pizzo chantilly modellato a triangolo. Nastro verde (1925).

### *Camicette*

<i>Sigla</i>	<i>Descrizione</i>
CT 1	Mussola di cotone. Davantino nervato e inserti valenciennes. Nervature anche dietro e pieghe sulle maniche (1925).
CT 2	Camicetta di pizzo rinascimento a mano. È uno splendore di trasparenza in stile liberty. In discreto stato di conservazione (1896).
CT 3	Cotone. Sparato e ricamato a mano in nero. Sfilato sul davanti (1900).
CT 4	Pizzo rinascimento a mano. Scollatura a "V" (1930).
CT 5	Organzina. Ricamo e orlo a giorno di filo rosa (1940).
CT 6	Mussola. Stupendo collo ricamato e sfilato a mano. Modello "Marinaio". Bottoncini a mano (1835).
CT 7	Trumeau Organzina. Tempestate di corallini. Abbottonatura sul retro (1938).
CT 8	Pizzo chantilly. Allacciatura laterale. Scollo squadrato (1940).
CT 9	Tulle ricamate a mano. La trasparenza qui diventa musica. Polsini con bordo di perline (1920).
CT 10	Pelleovo operata. Modello Kimono. Insetto di pizzo. Cintura di mussola legata a fiocco. Spalla aperta con bottonatura (1928).
CT 11	Mussola. Collo tutto di pizzo. Inserti e nervature sul corpo. Allacciatura sul fianco molto graziosa (1900).
CT 12	Felet stile '700. Ricamato a fiori e pois. Manica lunga in filet ricamato. Sul davanti sono applicati dei gruppi di cinque foglie e tre ghiande in rilievo. Fodera diseta "Tussor" (1895).

- CT 13      Seta. Originale camicetta con manica a sbuffo e due arricciature verticali sul davanti (1940).
- CT 14      Completamente in pizzo rinascimento a mano. Collettino a punta. Elastico in vita. Senza maniche (1930).
- CT 15      Mussola. Carrè di pizzo. Inserti verticali e lunghe le maniche di pizzo come pure i polsini. Nervature oblique sul davanti. Orizzontali in centro sulle maniche e sul dietro (1925).
- CT 16      Tutta di pizzo. Polsini carrè e davanti pizzo con fiori. Con fila di bottoncini di stoffa. Pizzo con fiori a mano (1925).

### *Camicioni da giorno*

- | <i>Sigla</i> | <i>Descrizione</i>  |
|--------------|---|
| CG 1         | Pelleovo. Scollatura a “V”. Passante di nastro di seta. Mezzemaniche e collo con inserti e finali in pizzo valenciennes. Bordo rifinito con orlo a giorno (1912).     |
| CG 2         | Mussola con pizzo passanastro. Bordi e inserti di valenciennes. Abbottonatura sul retro. Nervature verticali (1900).  |
| CG 3         | Cotone. Inserti e bordatura di pizzo valenciennes. Ai lati è pieghettata. Indumento molto grazioso e appariscente (1920).   |
| CG 4         | Mussola con inserti e bordo di valenciennes. Orlo con nervature orizzontali. Spalline e nastro passante di raso e di seta rosa (1920).                                |
| CG 5         | Lino. Davantino ricamato a mano. Bordi a cappette. Motivo sul petto a “Scudo” occhiello senza bottoni a mezza spalla. Tipico esempio di capo da corredo usato (1870). |
| CG 6         | Lino rustico. Collo e polsino ricamato a mano. Monogramma “A.R.”. È uno splendore! (1860).  |
| CG 7         | Pelleovo. Scollatura quadrata. Inserto valenciennes a goccia e fiori (1930).  |



- CG 8 Lino. Bordi smerlati. Scollatura a barchetta. Ricamo a mano. Bottoncini sulle spalle. Maniche tagliate a “V” rovesciata (1920).
- CG 9 Pelleovo. Ricamo a guipure. È sfilato smerlo a punto ago (1940).
- CG 10 Cotone. Ricamo prezioso sul davanti. Pizzo a tombolo (1940).
- CG 11 Piquet. Carrè ricamato. Mattonella a tombolo applicata. Smerlo a mano. Nella sbalza della gonna inserto di pizzo e finale in Sangallo (1870).
- CG 12 Seta celeste. Bordo superiore di pizzo e crou e ricami (1940).
- CG 13 Seta color panna. Orlata di pizzo (1940).
- CG 14 Lino grezzo. Pettorino ricamato a mano come i bordi del collo e delle maniche (1895).

### *Sottogonne - Sottane - Gonnelle*

- | <i>Sigla</i> | <i>Descrizione</i>  |
|--------------|---|
| S 1          | Piquet. Retrovita arricciata per il “sellino”. Piquet operatoa quadretti. Bordo a sbiego nervatoad onde. Corona finale applicata con inserto di pizzo Sangallo ricamata in rosso e spiegata a raggera: Finale in pizzo Sangallo ricamato in rosso. Si indossava sotto gli abiti di fine ‘800. |
| S 2          | Cotone. Doppio volant arricciato in uso fine ‘800 per abiti col “sellino” (1895).   |
| S 3          | Cotone. Balza arricciata con nervatura. Inserto e finalino di pizzo valenciennes. Bottoni di madreperla. Monigramma “L. O.” eventualmente appartenuto ad una collegiale (1895).   |
| S 4          | Lino rosa. Con quattro inserti di pizzo chantilly con farfalle di pizzo e roselline liberty ricamate con filo disea. Bordi falpalà (1925).  |

- S 5 Piquet operato. Balza finale. L'attaccatura dei nastri mancanti è rotta. Monogramma "B. E." (1900).
- S 6 Piquet operato. Balzo attaccato con passamaneria e pieghe verticali. Bordo di Sangallo. Due nastri in vita per allacciare. Monogramma "B. E." (1890).
- S 7 Piquet felpato. Fondo ricamato ad intaglio punto cordoncino. Bordo e cappe a punto occhiello (1880).
- S 8 Cotone. Il fondo gonna è arricchito da nove pieghe che tengono la balza di sbiego. Col fondo con 10 pieghe. Monogramma "B. E." (1895).
- S 9 Cotone. Fondo con otto falpalà a triangoli a scala. Capo incompiuto. Manca la cintura (1890).
- S 10 Cotone. Bordo a onde di pizzo valenciennes alto sette dita. Tre inserti verticali e passanastro ad inizio balza (1903).

### *Matinee*

- | <i>Sigla</i> | <i>Descrizione</i>   |
|--------------|--|
| M 1          | Piquet a righine verticali per giovanetta, polsini scampanati. Bordata con pizzo, un bottone madreperla è mancante e sostituito con un bottone di osso (1895). |
| M 2          | Piquet molto fine. Orolato con pizzo a mano, maniche a kimono attaccate con orlo a giorno (1860).  |
| M 3          | Piquet felpato. Ricami a mano su tutti i bordi, Cintura in vita (1900).  |
| M 4          | Cotone ricamato a mano, bordo con pizzo Sangallo con passanastro. Cappettato a punte. Maniche con nodo d'amore e curvature tipiche di fine '800.               |
| M 5          | Piquet operato. Petto decorato tipo alamari con bottoncini e pizzo Sangallo. Monogramma "E. C." (1890).  |

- M 6 Cotone. Bordo ricamato a punto con cordoncino (1920).
- M 7 Cotone. Collo anteriore e maniche a punto guipure. Fascia dell'abbottonatura del bordo ricamato a mano (1920).
- M 8 Cotone. Collo, fondo e fondomanica, chiusura e tutto il resto è una esplosione di pizzo tombolo a mano alto sette dita. Spalle fittamente arricciate e fermate da tre nastri orizzontali così da arricciare davanti e dietro. Certamente un capo da ricca signora (1925).
- M 9 Pelleovo. È una esplosione di nervature verticali, di inserti di pizzo valenciennes e passanastro. Ampie maniche nervate a sbuffo. È una pazzia di lavoro (1925).
- M 10 Pelleovo. Ricamato con fiori rilievo. Il collo ampio si prolunga fino in fondo. Finitura a mano (1915).
- M 11 Cotone. Ricamato a mano su tutto il collo a mantellina e largobordo che scende fino in fondo. Bordo di pizzo (1895).
- M 12 Mussola. Il collo è ampio come i polsi in pizzo valenciennes uniti a mano (1903).
- M 13 Cotone. Indumento diffusamente ricamato con punto ad intaglio fatto a guipure. Nodi d'amore sulle maniche e sul davanti. Smerlo a mano (1920).

### *V a r i*

- | <i>Sigla</i> | <i>Descrizione</i>   |
|--------------|--|
| V 1          | Asciugamano mistolino sfilatura e ricamo a mano. Monogramma augurale "Bongiorno" (1920). |
| V 2          | Bustino in raso di seta bordeaux bordato di verde. Completo di stringhe (1880).          |
| V 3          | Busto tipo Can-Can. Rosa antico bordato con pizzo. Stecca di balena (1895).              |

- V 4 Camicia da giovanotto. Collo ampio con inserto di pizzo. Le maniche e il fondo è pieno di motivi di pizzi inseriti. Piquet rigato (1880).
- V 5 Parure di tre pezzi, camicia da notte, camicia da giorno e mutande. Tipo valenciennes inserito a motivo di goccioloni e orizzontali. Pelleovo (1950).
- V 6 Bustino (Top) in seta "Tussor". Bordo superiore e spalline in pizzo. Sottile passante di seta per arricciare la scollatura (1930).
- V 7 Sottoveste di seta nera. Bordo superiore di pizzo alto sei dita. Bordo inferiore con orlo a giorno e pizzo. Taglio in vita bassa con arricciatura sui fianchi (1920).
- V 8 Indumento intimo "pagliaccetto" dell'800 munito di una "pattella" con due macchie marroncine su fondo schiena. Ribaltabile, aprtura dall'alto in basso. Tenuto in vita da tre bottoni. Parte a scollatura squadrata. Spalline con bottoni. Bordo di pizzo Sangallo (1900).
- V 9 Vestaglia da camera bordeaux in raso di seta (1940).
- V 10 Colletto modello "marinara". Bianco (1900).
- V 11 Indumento da determinare (?).
- V 12 Monogramma "E. W." Forse copripetto (?).
- V 13 Bolerino (1850 ?).
- V 14 Bolerino di canapone (1860 ?).
- V 15 Vestaglia prima notte di nozze colore bianco con decoro fiorato (1950).

## CAPPELLINI

1. Stoffa color rosa carico. La fascia è composta da palline di velluto nero. Falda a losanga, 1903.
2. Cloche del 1924 di paglia con tesa ornata da tre fasce di feltro che terminano a fiocco lateralmente. appartenuta a Marta Abba, musa di Pirandello.
3. Basco di velluto di seta con decoro a fiocco. foderato di velluto di seta rosso. Un'ala del fiocco termina verso l'alto, l'altra sulla guancia, 1926.
4. Strisce di seta, organza, compongono la cupola. la tesa è fatta con volants della stessa stoffa orlati con filetti di paglia. fiore laterale. Anni 50.
5. Cloche di seta damascata. Anni 20.
6. Acconciatura anni 50. velluto tempestato di canottiglie e perline. Sul retro farfalla decorata con gli stessi motivi. firmata A.Z.
7. Paglia nera. Fascia rosso-nera con fiocco a coccarda. tesa asimmetrica con "cannone" sotto la coccarda. Anni 30.
8. Da cerimonia color albicocca con tesa formata da strati sovrapposti di tulle ornati con fiori. Anni 50/60.
9. Originale cloche anni 20 di velour marrone. La parte destra della cupola è ornata da una certolina composizione con nastri intrecciati. appartenuta a Marta Abba.
10. Cappellino di velluto a falde larghe con fascia guarnita con grandi fiori. appartenuto a Maria Callas. Anni 60.
11. Paglia verde modello sombrero. Il nastro nero, con la tesa, è fasciato con organza di seta pieghettata. firmata P. Belmain.
12. Mod. Pagoda. La falda petali bianchi ornati da filetti di paglia. Cinque file a grandezza progressiva. Anni 40/50.
13. Modello da cerimonia color albicocca ricoperto di crepes arricciato. Falda ornata da fiorellini bianchi. Anni 40/50.

14. Pagoda nera. Interamente ricoperto da fascette di seta increspata. Cupola ad altezza variabile.
15. Mod. Sombrero. Paglia e tulle di seta verde. Cupola arricchita con rose e foglie. Pier Balmain -Paris.
16. Feltro marrone asimmetrico. La tesa piatta è ornata di foglie impunturate della stessa fibra. Mod. anni 30.
17. Acconciatura firmata "Gilbert Orcel" in velluto blu con frontalino ricamato con perline e canottiglie che formano due foglie. Anni 50.
18. Mod firmato Georgette - Paris. Seta nera con elemento decò sulla cupola. Anni 30
19. Acconciatura di Josephine Baker su testina originale. Anni 1924.
20. Feltro traforato anni 20, con grosso fiocco di velluto marrone.
21. Cuffietta di seta per bimba color ecru con inserti di pizzo di rafia. Anni 20.
22. Cuffietta color rosa per bimba. Anni 20.
23. Cuffietta bianca con inserti circolari di rafia. Lyon - Paris.
24. Cuffietta di canapa in due colori con fiocchetti sul frontalino. Anni 20.
25. Cappellino per giovinetta di seta gialla oca. Mod. Cloche. Anni 20.
26. Paglia firmata Regini. Mod. a piattello con veletta e fiori. Anni 10.
27. Tamburello di velluto. cupola e bordatura di pizzo metallico-argento. Fascia di velluto. Anni 40.
28. Pagliazone bianco avorio. Mod. Cloche. Anni 20.
29. Velour con tesa larga asimmetrica color bianco. Fascia nera. Sottotesa nera. Inizi del 900.
30. Velour color antracite con tesa larga antracite. Fine 800.
31. Velour falda larga asimmetrica color vinaccia. 1890.
32. Mod. di paglia marrone anni 30 con nervature e fiocco sulla cupola.

33. Cloche anni 20 per giovinetta in seta operata. Tesa di velour marrone. Originale confezione.
34. Acconciatura anni 50 in velluto verde con ricami di canottiglie e applicazione di perline.
35. Panna mod. Cloche intagliato e dipinto nella cupola. Anni 20
36. Piattello di paglia. Fascia con fiori di velluto. Anni 10.
37. Storico modello 1936, “Fibra Celomat” ottenuta da striscioline di cellofan (l’involucro per caramelle ottenuto dalla cellulosa). In quel periodo vigeva l’autarchia, che imponeva l’uso di materiali nazionali. Grazie alle “sanzioni” gli italiani trattavano la testa delle donne come...caramelle. fascinoso. Mod con guancialino.
38. Velour a tesa larga ornata con fiori multicolori. Firma Bordone. Anni 50.
39. Paglia rosa a tesa larga. cupola conica bassa. fascia di chiffon con strascico. Tesa e sottotesa ornati di fiorellini. 1898.
40. Paglia rosa. Tesa larga. fascia arricciata sulla cupola con nastro fatto a mano (tubolare) e fiori. 1897.
41. Feltro con veletta a pois. Sulla fronte ciuffo bianco di aspriti e piuma nera di uccello del paradiso. 1920.
42. Calottina di raso decorata con perline e piume di uccello del paradiso. Anni 20.
43. Rafia nera lavorata a rombi. modello cuffia con guancialino e fiocco di raso. 1932.
44. Paglia e crine per un modello nero degli anni 30.
45. Rafia, ciniglia, filo di seta, velo, fiocco e veletta di crine per un elaborato modello. Anni 20.
46. Calottina di paillettes con spilla di perle rosse per fermare due ciuffi di aigrettes rosse. Anni 30.
47. Acconciatura da sera. Anni 20. tre piume di struzzo con spilla. Mod. piumette. Anni 20.

48. Panno verde con pois e fiocchetto verdone di ispirazione “gerarchico-futurista”. 1924.
49. Caschetto di rete fiorito. Mod. Liz. 1950.
50. Panno nero con veletta bianca. modello cloche di ispirazione militare. 1922. Decorato con elementi bianchi e neri stile pop.
51. Piattello decorato con decorazione di velluto double face nero-colorato. Anni 30.
52. Paglia con tesa asimmetrica. Sottotesa e filetti decorativi in rosso. Anni 20.
53. Crine rosa. Tesa asimmetrica con varie decorazioni e sovrapposizione a stella sulla tesa. Anni 20.